

多摩川洪水ハザードマップ

【多摩川浸水想定区域図(想定最大規模)について】

この地図は、国土交通省が公表している多摩川・浅川・大栗川の洪水浸水想定区域図(想定最大規模)を基に、台風や大雨によって引き起こされる多摩川の氾濫を想定して示した図です。あらかじめ避難所や避難路を確認しておき、いざという時の早めの避難に役立てていただくために作成しました。

浸水想定区域(想定最大規模)とは...

雨の降り方が類似する同じ地域内で観測された過去最大の大雨(多摩川の流域で48時間の総雨量588mm)が降った場合に、多摩川が氾濫したことを想定しています。

作成主体：国土交通省関東地方整備局京浜河川事務所
指定年月日：平成28年5月30日

家屋倒壊等氾濫想定区域(氾濫流)

多摩川の氾濫により、木造家屋の倒壊や流出が想定される区域を示しています。この想定は、一定の条件や仮定のもとに行われているため、区域の境界はあくまで目安となります。

家屋倒壊等氾濫想定区域(河岸侵食)

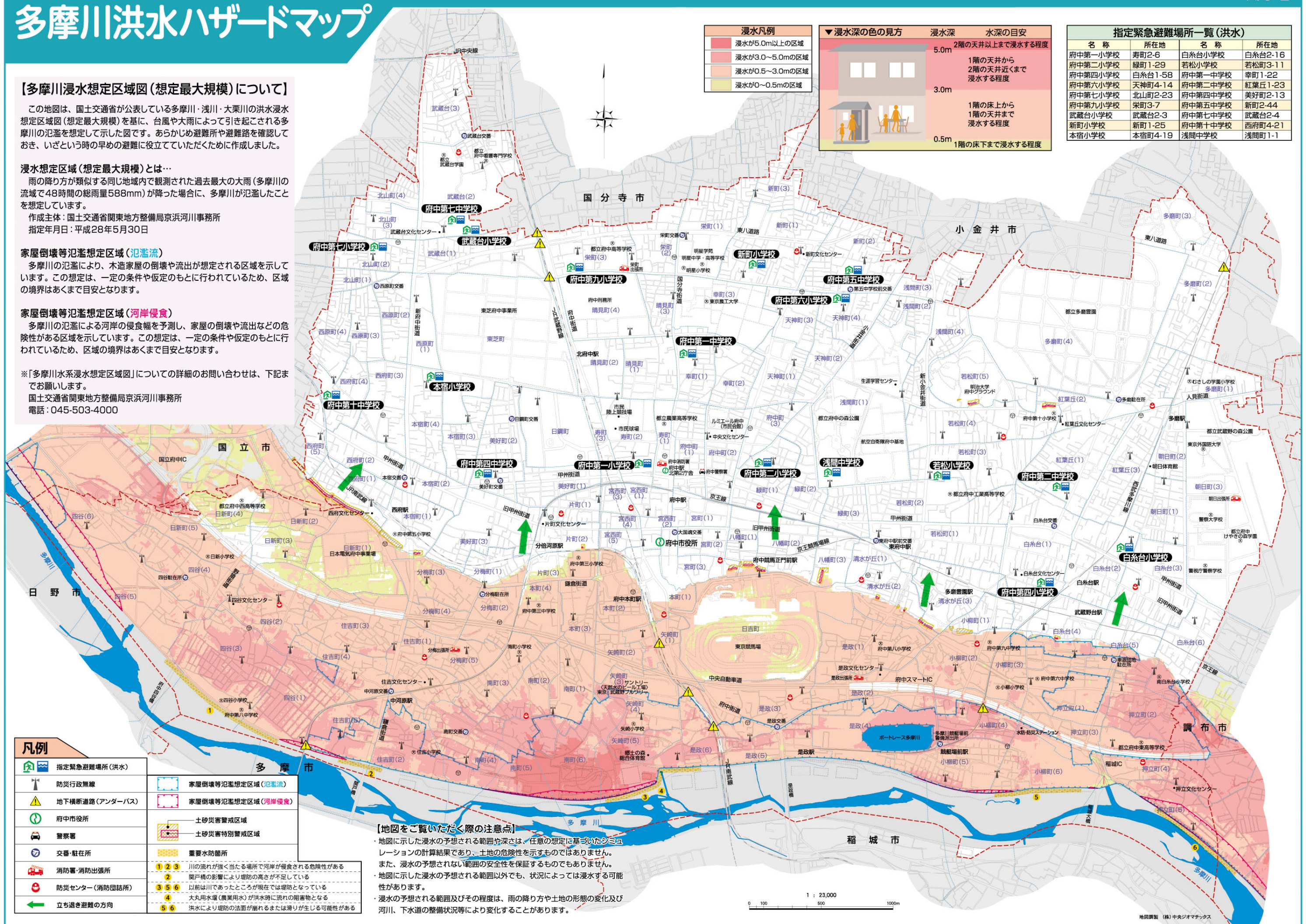
多摩川の氾濫による河岸の侵食幅を予測し、家屋の倒壊や流出などの危険性がある区域を示しています。この想定は、一定の条件や仮定のもとに行われているため、区域の境界はあくまで目安となります。

※「多摩川水系浸水想定区域図」についての詳細のお問い合わせは、下記までお願いします。
国土交通省関東地方整備局京浜河川事務所
電話：045-503-4000

浸水が5.0m以上の区域
浸水が3.0~5.0mの区域
浸水が0.5~3.0mの区域
浸水が0~0.5mの区域

浸水深	水深の目安
5.0m	2階の天井以上まで浸水する程度
3.0m	1階の天井から2階の天井近くまで浸水する程度
0.5m	1階の床から1階の天井まで浸水する程度
	1階の床下まで浸水する程度

名称	所在地	名称	所在地
府中第一小学校	寿町2-6	白糸台小学校	白糸台2-16
府中第二小学校	緑町1-29	若松小学校	若松町3-11
府中第四小学校	白糸台1-58	府中第一中学校	幸町1-22
府中第六小学校	天神町4-14	府中第二中学校	紅葉丘1-23
府中第七小学校	北山町2-23	府中第四中学校	美好町2-13
府中第九小学校	栄町3-7	府中第五中学校	新町2-44
武蔵台小学校	武蔵台2-3	府中第七中学校	武蔵台2-4
新町小学校	新町1-25	府中第十中学校	西府町4-21
本宿小学校	本宿町4-19	浅間中学校	浅間町1-1



	指定緊急避難場所(洪水)		家屋倒壊等氾濫想定区域(氾濫流)
	防災行政無線		家屋倒壊等氾濫想定区域(河岸侵食)
	地下横断道路(アンダーパス)		土砂災害警戒区域
	府中市役所		土砂災害特別警戒区域
	警察署		重要水防箇所
	交番・駐在所		1 2 3 川の流れが強く当たる場所で河岸が侵食される危険性がある
	消防署・消防出張所		2 関戸橋の影響により堤防の高さが不足している
	防災センター(消防団詰所)		3 5 6 以前は川であったところが現在では堤防となっている
	立ち退き避難の方向		4 大丸用水(農業用水)が洪水時に流れの障害物となる
			5 6 洪水により堤防の法面が崩れるまたは滑りが生じる可能性がある

【地図をご覧ください際の注意点】

- ・地図に示した浸水の予想される範囲や深さは、任意の想定に基づいたシミュレーションの計算結果であり、土地の危険性を示すものではありません。
- ・また、浸水の予想されない範囲の安全性を保証するものでもありません。
- ・地図に示した浸水の予想される範囲以外でも、状況によっては浸水する可能性があります。
- ・浸水の予想される範囲及びその程度は、雨の降り方や土地の形態の変化及び河川、下水道の整備状況等により変化することがあります。

地図調査(株)中央ジオマテックス

多摩川浸水継続時間マップ

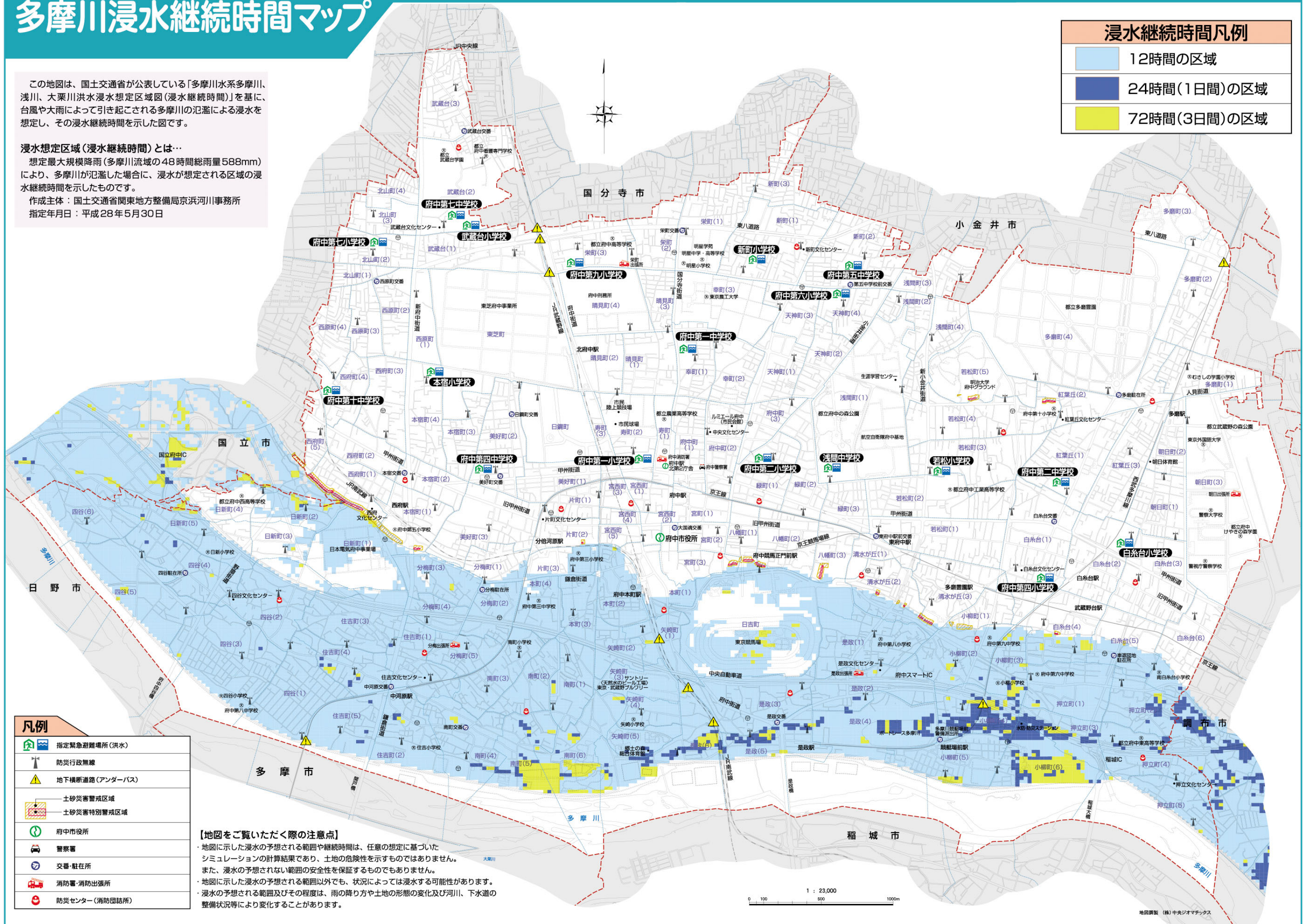
この地図は、国土交通省が公表している「多摩川水系多摩川、浅川、大栗川洪水浸水想定区域図(浸水継続時間)」を基に、台風や大雨によって引き起こされる多摩川の氾濫による浸水を想定し、その浸水継続時間を示した図です。

浸水想定区域(浸水継続時間)とは...

想定最大規模降雨(多摩川流域の48時間総雨量588mm)により、多摩川が氾濫した場合に、浸水が想定される区域の浸水継続時間を示したものです。

作成主体：国土交通省関東地方整備局京浜河川事務所
指定年月日：平成28年5月30日

浸水継続時間凡例	
	12時間の区域
	24時間(1日間)の区域
	72時間(3日間)の区域



凡例	
	指定緊急避難場所(洪水)
	防災行政無線
	地下横断道路(アンダーパス)
	土砂災害警戒区域
	土砂災害特別警戒区域
	府中市役所
	警察署
	交番・駐在所
	消防署・消防出張所
	防災センター(消防団詰所)

【地図をご覧ください際の注意点】

- ・地図に示した浸水の予想される範囲や継続時間は、任意の想定に基づいたシミュレーションの計算結果であり、土地の危険性を示すものではありません。また、浸水の予想されない範囲の安全性を保証するものでもありません。
- ・地図に示した浸水の予想される範囲以外でも、状況によっては浸水する可能性があります。
- ・浸水の予想される範囲及びその程度は、雨の降り方や土地の形態の変化及び河川、下水道の整備状況等により変化することがあります。

地図調査 (株) 中央ジオマテックス

内水氾濫マップ

この地図は、「北多摩一号処理区、北多摩二号処理区浸水予想区域図」と「野川、仙川、入間川、谷沢川及び丸子川流域浸水予想区域図(改定)」を合成した市内の内水氾濫マップです。

野川、仙川、入間川、谷沢川及び丸子川流域浸水予想区域図(改定)
川から水が溢れることで浸水が想定される区域と下水道管のつまりや窪地に水がたまることで浸水が予想される区域の両方を示しています。

※府中市内では野川から溢れた水が住宅地まで浸水すると想定されておりません。

- (1) 作成主体 東京都都市型水害対策連絡会
- (2) 作成年月 令和元年6月27日
- (3) 対象とした降雨 想定最大規模降雨(時間最大雨量153mm、総雨量690mm)

北多摩一号処理区、北多摩二号処理区浸水予想区域図

現時点での下水道の整備状況等を勘案して、大雨が降ったことにより、下水道で排水しきれず浸水が予想される区域です。※この浸水予想区域図は、河川の氾濫は想定していません。

- (1) 作成主体 東京都下水道局流域下水道本部、府中市
- (2) 作成年月 平成24年8月20日
- (3) 対象とした流域 北多摩一号処理区、北多摩二号処理区
- (4) 対象とした降雨 平成12年東海豪雨(総降雨量589mm、時間最大降雨114mm)

野川流域浸水予想区域 ↑

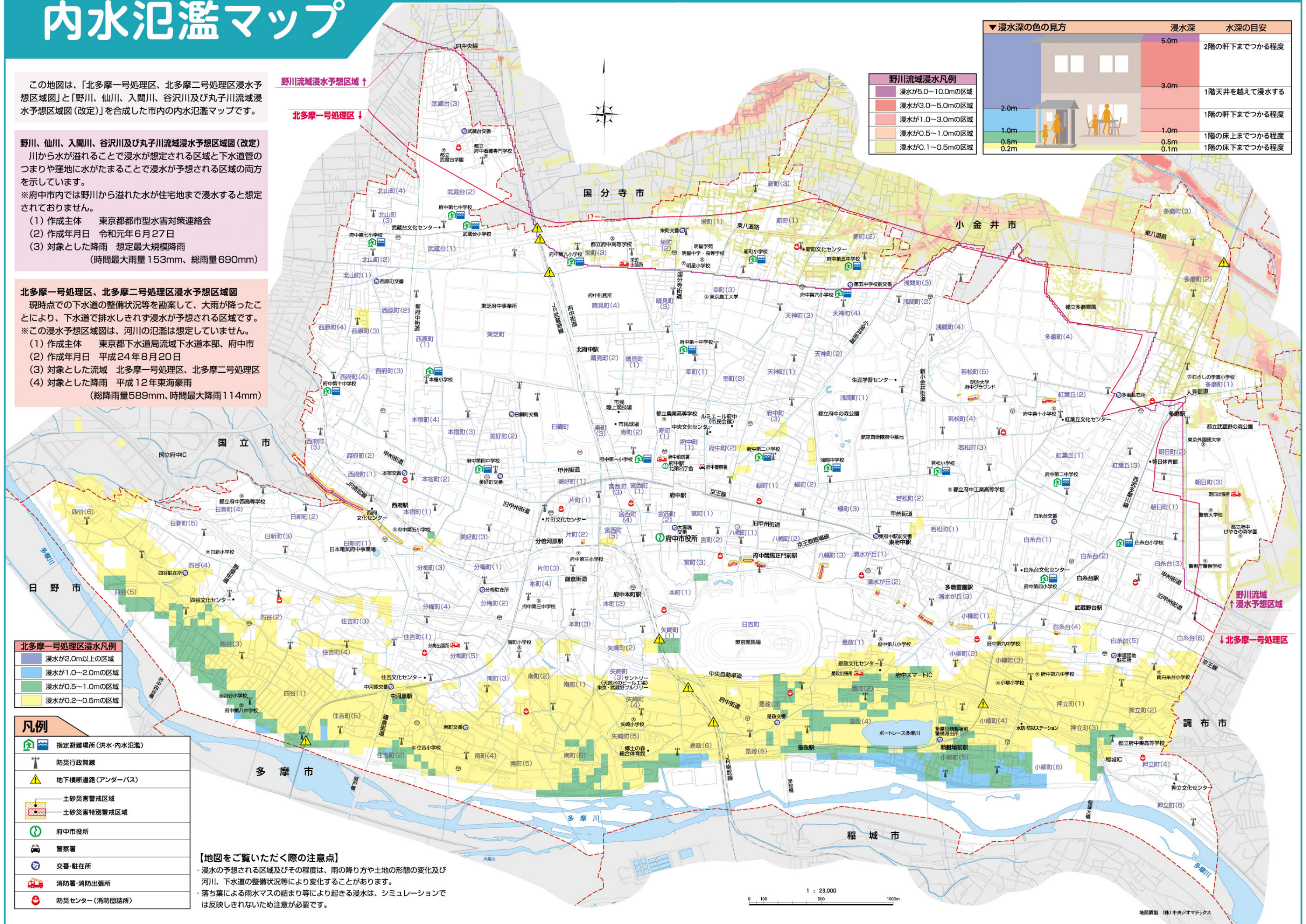
北多摩一号処理区 ↓

野川流域浸水凡例

浸水が5.0~10.0mの区域
浸水が3.0~5.0mの区域
浸水が1.0~3.0mの区域
浸水が0.5~1.0mの区域
浸水が0.1~0.5mの区域

▼浸水深の色の見方

浸水深	水深の目安
5.0m	2階の軒下までつかる程度
3.0m	1階天井を越えて浸水する
2.0m	1階の軒下までつかる程度
1.0m	1階の床までつかる程度
0.5m	1階の床下までつかる程度
0.2m	1階の床下までつかる程度



北多摩一号処理区浸水凡例

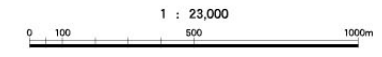
浸水が2.0m以上の区域
浸水が1.0~2.0mの区域
浸水が0.5~1.0mの区域
浸水が0.2~0.5mの区域

凡例

	指定避難場所(洪水・内水氾濫)
	防災行政無線
	地下横断道路(アンダーパス)
	土砂災害警戒区域
	土砂災害特別警戒区域
	府中市役所
	警察署
	交番・駐在所
	消防署・消防出張所
	防災センター(消防団詰所)

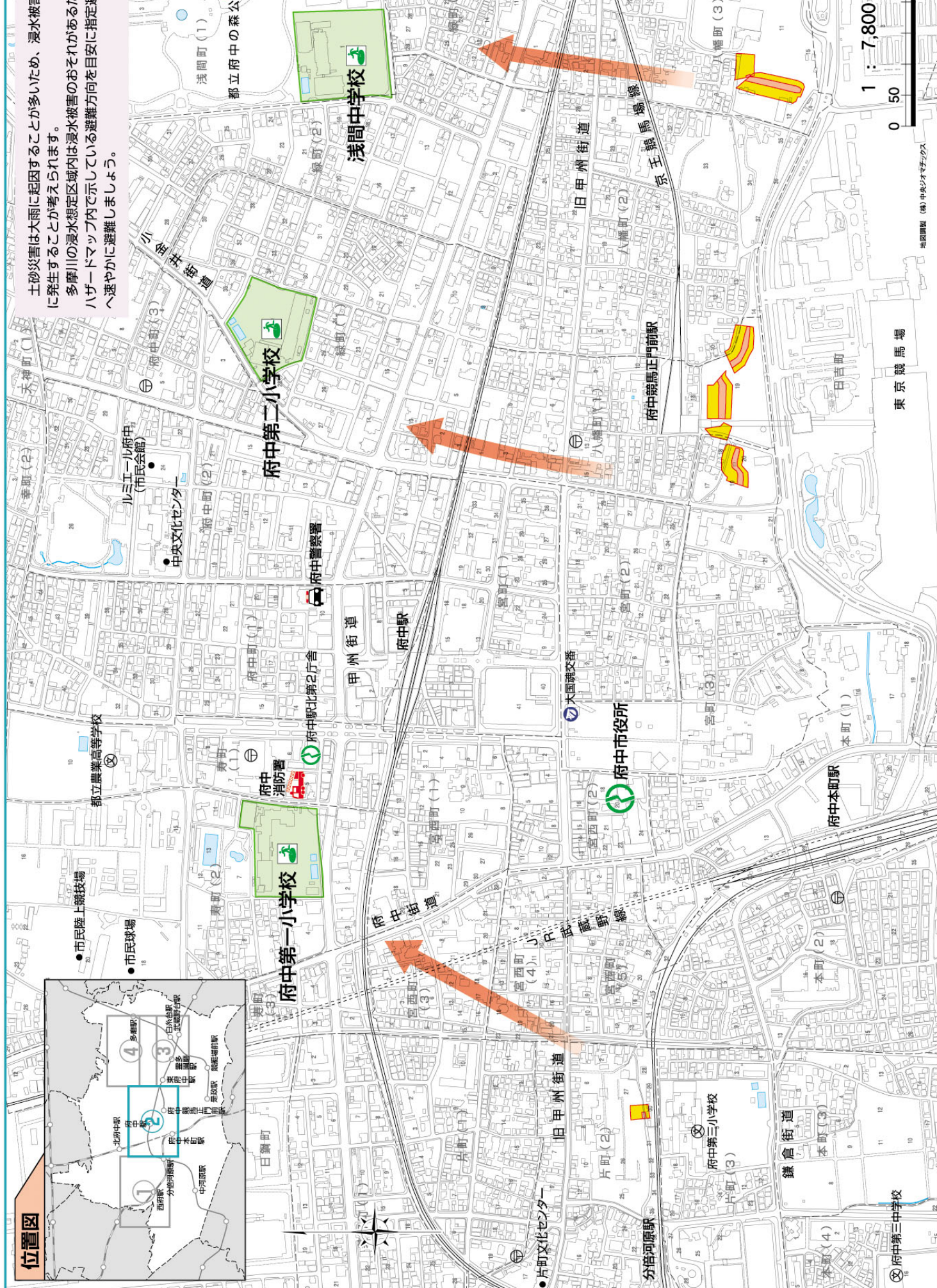
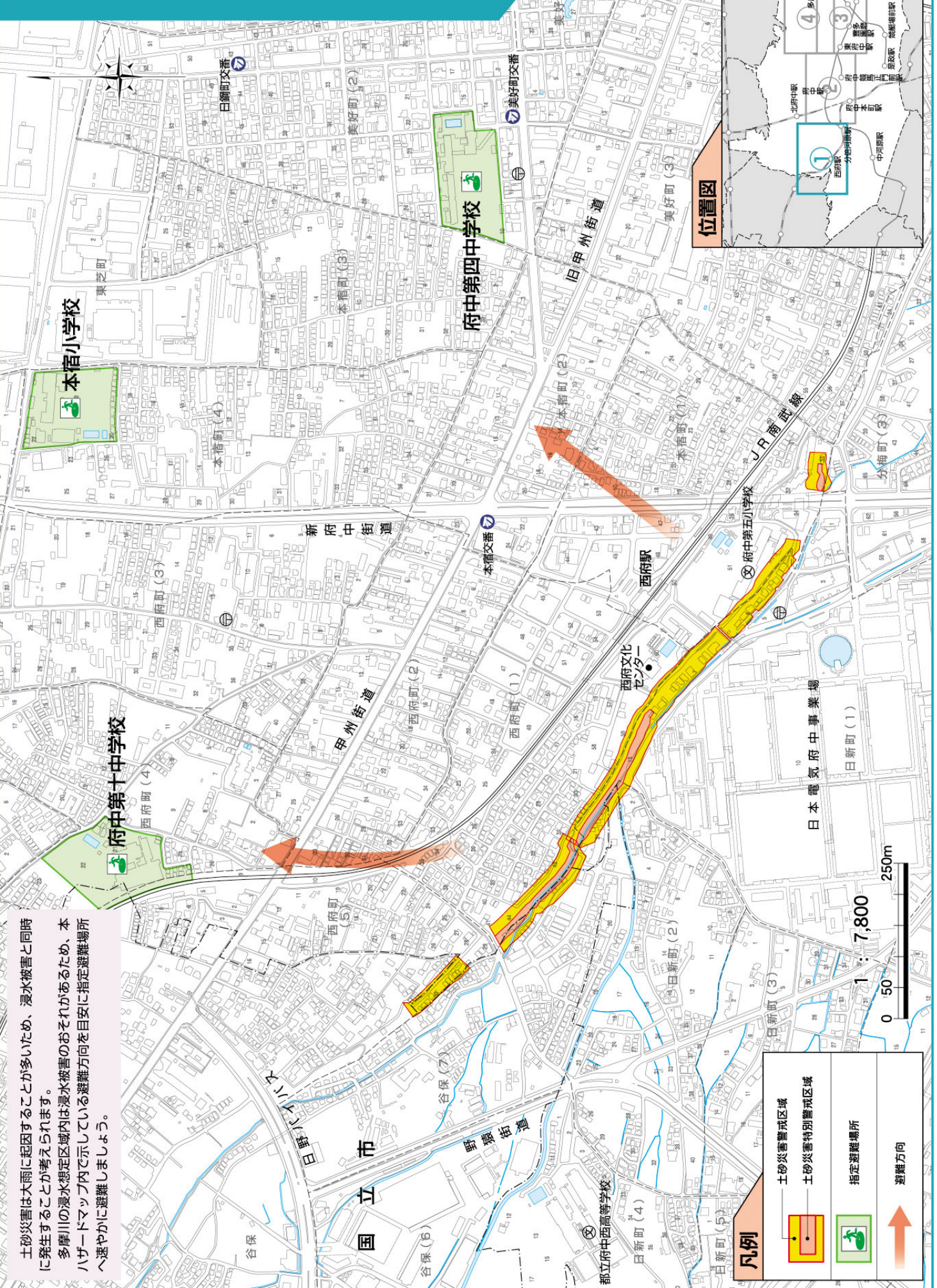
【地図をご覧ください際の注意点】

- ・浸水の予想される区域及びその程度は、雨の降り方や土地の形態の変化及び河川、下水道の整備状況等により変化することがあります。
- ・落ち葉による雨水マスの詰まり等により起きる浸水は、シミュレーションでは反映しきれないため注意が必要です。



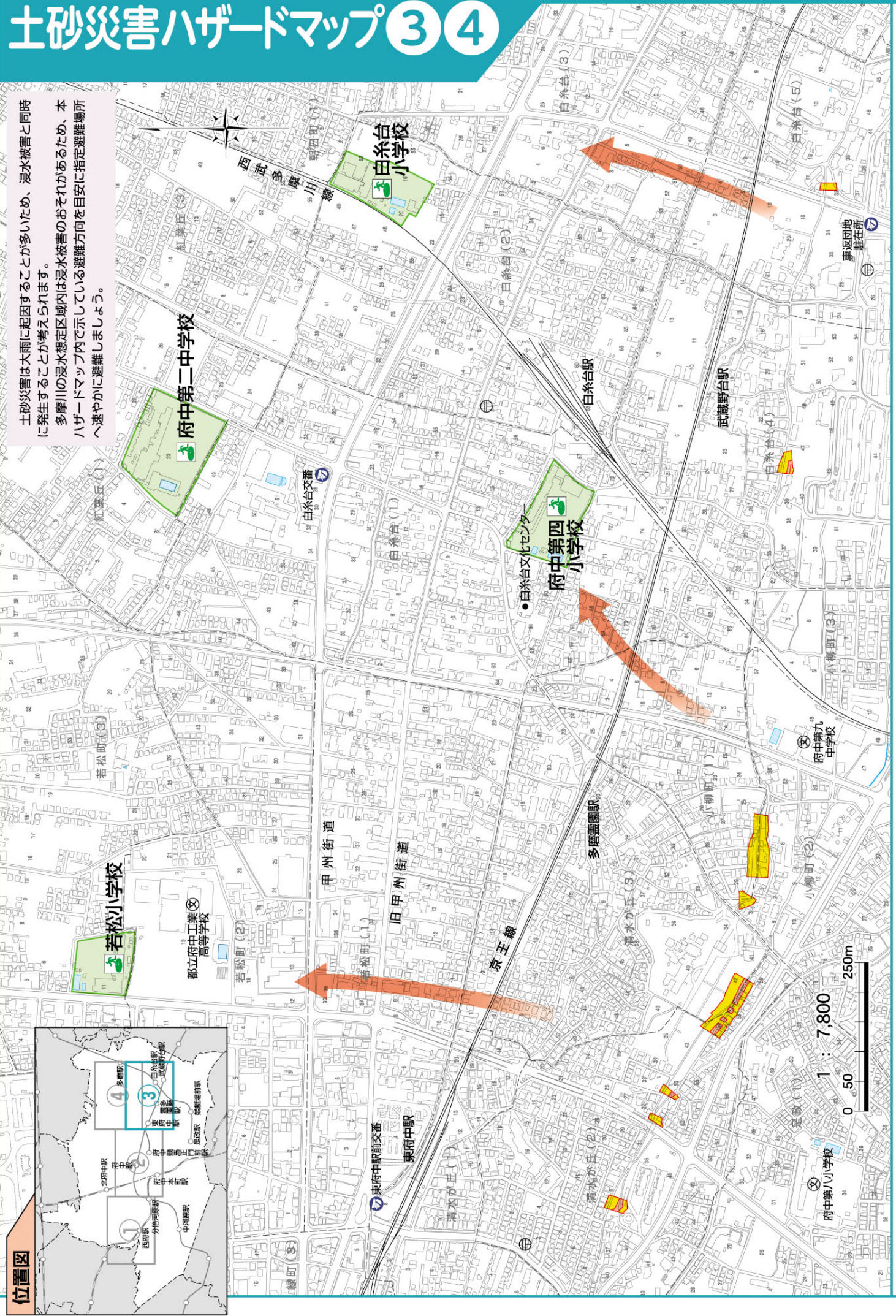
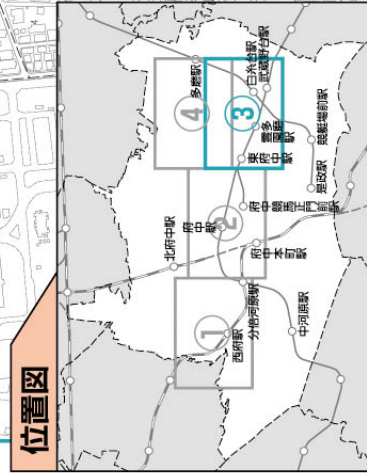
地図調査(株)中央ジオマテックス

土砂災害ハザードマップ①②

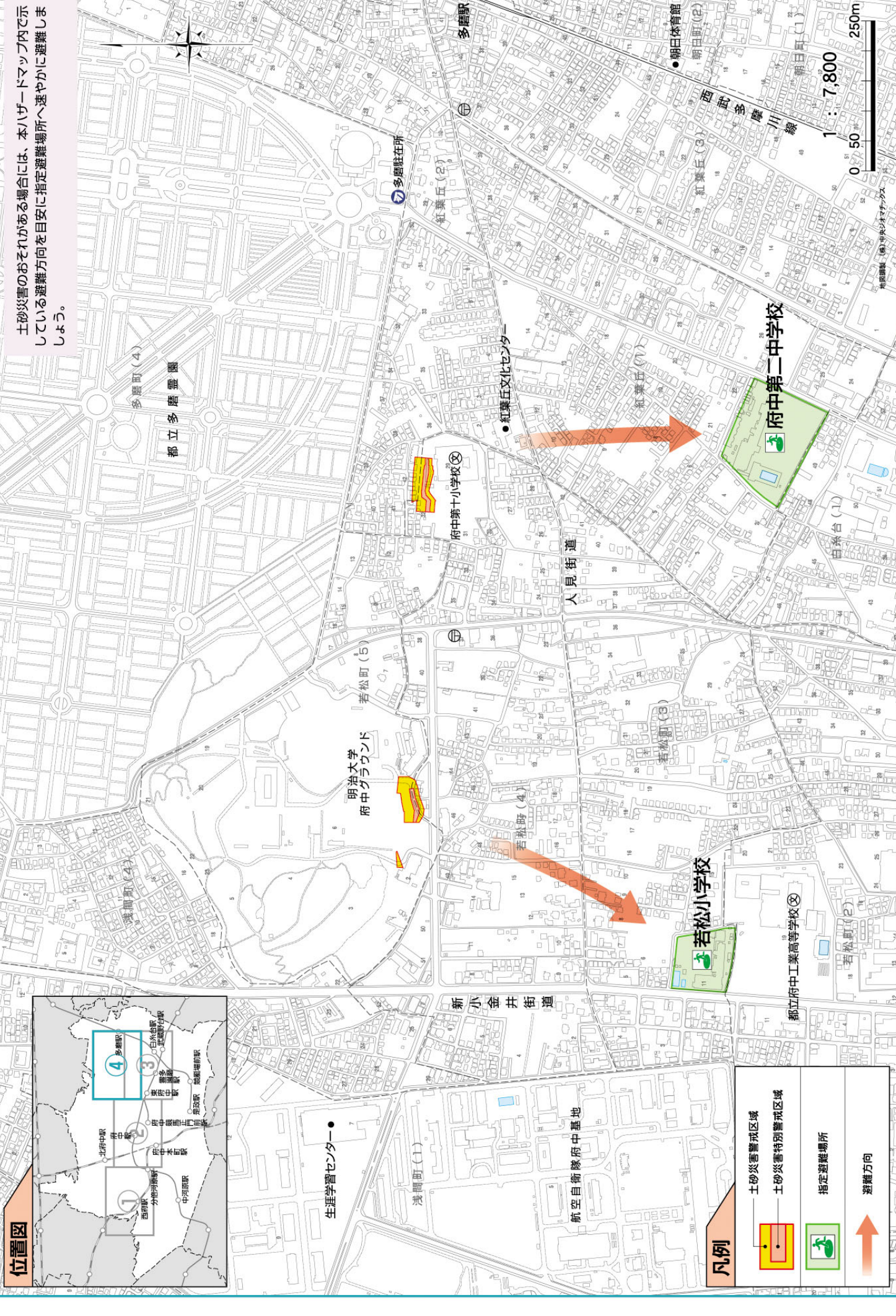
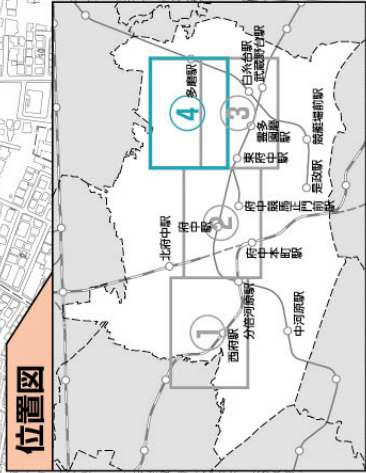


土砂災害ハザードマップ③④

土砂災害は大雨に起因することが多いため、浸水被害と同時発生することが考えられます。多摩川の浸水想定区域内は浸水被害のおそれがあるため、本ハザードマップ内で示している避難方向を目安に指定避難場所へ速やかに避難しましょう。



位置図



土砂災害のおそれがある場合には、本ハザードマップ内で示している避難方向を目安に指定避難場所へ速やかに避難しましょう。

凡例

- 土砂災害警戒区域
- 土砂災害特別警戒区域
- 指定避難場所
- 避難方向